

S T U · ·
· · · · ·
F I I T ·
· · · · ·

SLOVENSKÁ TECHNICKÁ UNIVERZITA V BRATISLAVE
Fakulta informatiky a informačných technológií

Inštalačná príručka

System BEEP: Best Enterprise Environment Project

Tím č. 2 – 1337: Pol druhej a niečo

Bc. Marko Divéky
Bc. Marian Gablovský
Bc. Matúš Korman
Bc. Jakub Kožíšek
Bc. Katarína Sirotová

20. máj 2008

E-mail: tp0708.02@gmail.com

OBSAH

ÚVOD.....	2
1 HARDVÉROVÉ NÁROKY	2
1.1 Server.....	2
1.2 Klient.....	2
2 SOFTVÉROVÉ POŽIADAVKY	3
2.1 Server.....	3
2.2 Klient.....	3
3 INŠTALÁCIA PRODUKTU	4
3.1 Inštalácia databázového prostredia	4
4 SPUSTENIE PRODUKTU.....	12

ÚVOD

Tento dokument predstavuje inštalačnú príručku určenú pre administrátorov softvérového informačného systému s názvom Best Enterprise Environment Project (skrátene BEEP), ktorý vznikol ako produkt v rámci témy Podpora riadenia projektovo-orientovanej firmy na predmete Tvorba softvérového systému v tíme.

1 HARDVÉROVÉ NÁROKY

Nižšie sa nachádza popis požiadaviek systému BEEP na hardvérovú výbavu servera a klientskych počítačov.

1.1 Server

Požiadavky na hardvér sú zhodné s nárokmi aplikačného servera JBoss 4.2.2, ktorý slúži ako kontajner pre systém BEEP:

- taktovacia frekvencia procesora aspoň 1 GHz,
- minimálne 512 MB operačnej pamäte (odporúčaných aspoň 1024 MB),
- 1 GB voľného miesta na pevnom disku.

1.2 Klient

Nakoľko systém BEEP predstavuje podnikovú aplikáciu s webovou prezentačnou vrstvou, klientsky počítač musí byť schopný spustiť operačný systém s odporúčaným webovým prehliadačom (pozri časť 2.2).

Ako reprezentatívne požiadavky na hardvér uvádzame oficiálne požiadavky pre systém Windows XP:

- taktovacia frekvencia procesora aspoň 200 MHz (odporúčaných aspoň 300 MHz),
- minimálne 64 MB operačnej pamäte (odporúčaných aspoň 128 MB),
- 1,5 GB voľného miesta na pevnom disku.

2 SOFTVÉROVÉ POŽIADAVKY

V tejto časti sa nachádza popis požiadaviek systému BEEP na softvérovú výbavu servera a klientskych počítačov.

2.1 Server

Požiadavky na softvérové vybavenie servera sú nasledovné:

- operačný systém schopný spustiť Java Runtime Environment 1.5.0 (viď <http://java.sun.com/j2se/1.5.0/system-configurations.html>),
- Java Runtime Environment (JRE) 1.5.0 alebo novší,
- JBoss Application Server (JBoss AS) 4.2.2 alebo novší,
- PostgreSQL 8.3.1 alebo novší.

2.2 Klient

Softvérové požiadavky pre klientsky počítač sú nasledovné:

- ľubovoľný z webových prehliadačov:
 - Internet Explorer 7 alebo novší,
 - Mozilla Firefox 2.0 alebo novší,
 - Opera 9.2 alebo novší,
 - Safari 3.1 alebo novší.
- operačný systém schopný spustiť zvolený z uvedených prehliadačov.

3 INŠTALÁCIA PRODUKTU

Úspešná inštalácia produktu na serveri predpokladá splnenie doleuvedených požiadaviek s tým, že postup zahŕňa aj inštaláciu odporúčaných verzií JBoss AS a PostgreSQL, ktoré sa obe nachádzajú na inštalačnom médiu:

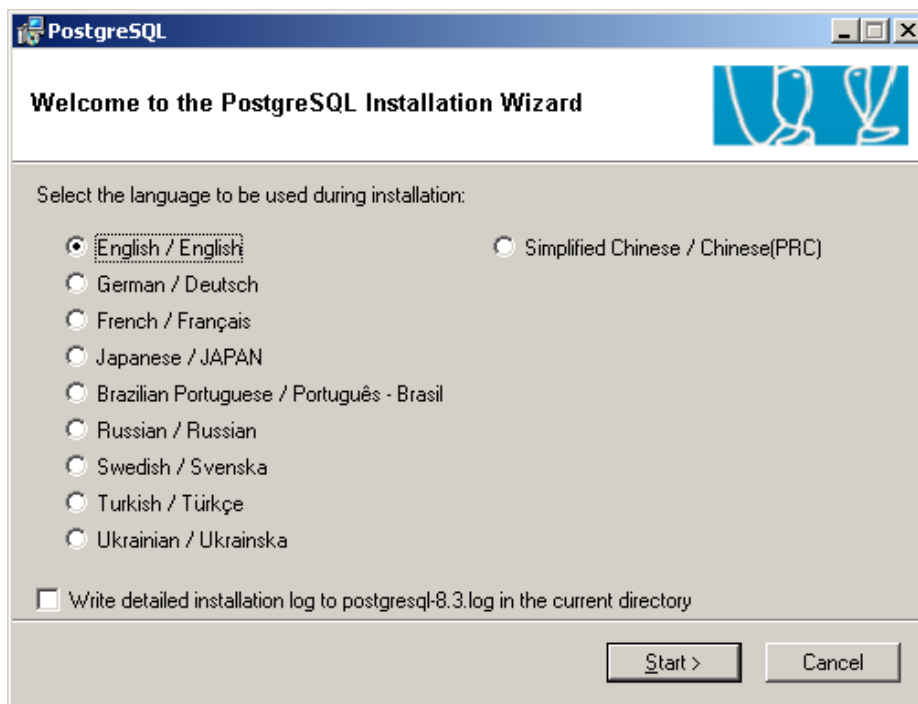
1. rozbaľte archív `jboss\jboss-4.2.2.GA.zip` do ľubovoľného adresára (ďalej označovaného ako `<adresár>`),
2. prekopírujte súbory `beep\beep.ear` a `beep\beep-prod-ds.xml` do adresára `<adresár>\jboss-4.2.2.GA\server\default\deploy`,
3. pokračujte inštaláciou databázového prostredia PostgreSQL; postup je uvedený nižšie.

V uvedenom postupe boli použité oddeľovače adresárov pre platformu Windows. Postup inštalácie sa líši v závislosti od platformy operačného systému len minimálne, nakoľko na platforme UNIX treba použiť opačné oddeľovače adresárov (/).

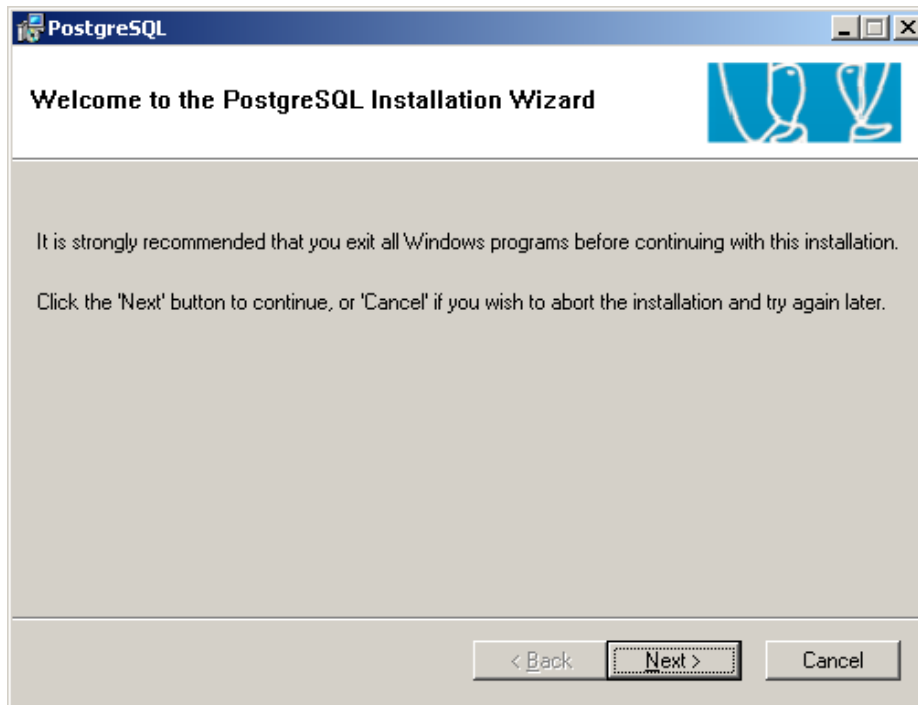
3.1 Inštalácia databázového prostredia

Nižšie je uvedený postup inštalácie databázového prostredia na platforme Windows:

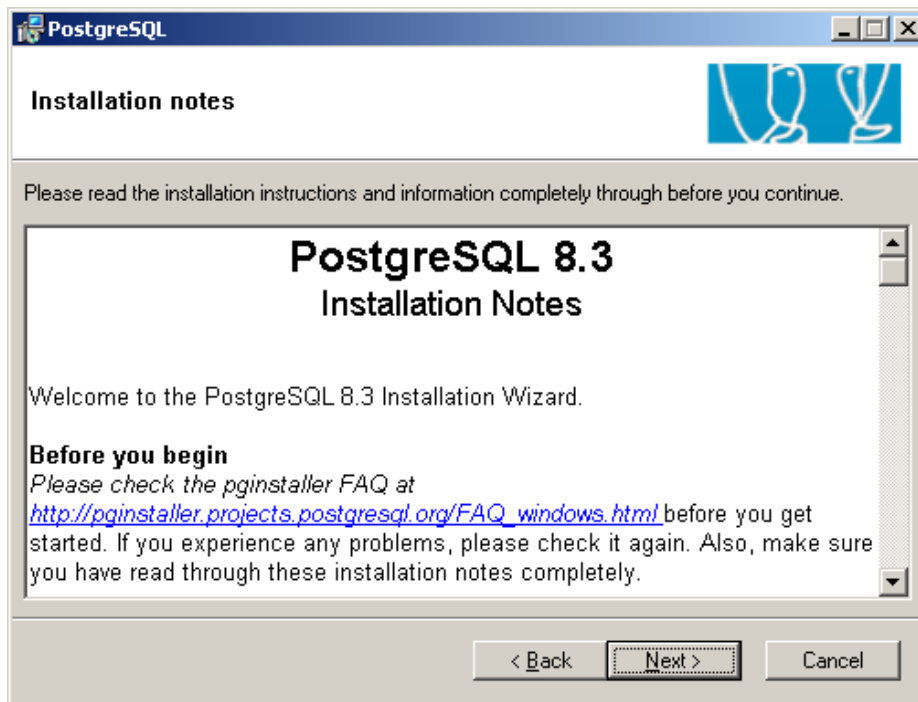
1. Spustíte inštalačný program `SETUP.bat` umiestnený v adresári `postgresql`.
2. Vyberte jazyk inštalácie a pokračujte v inštalácii:



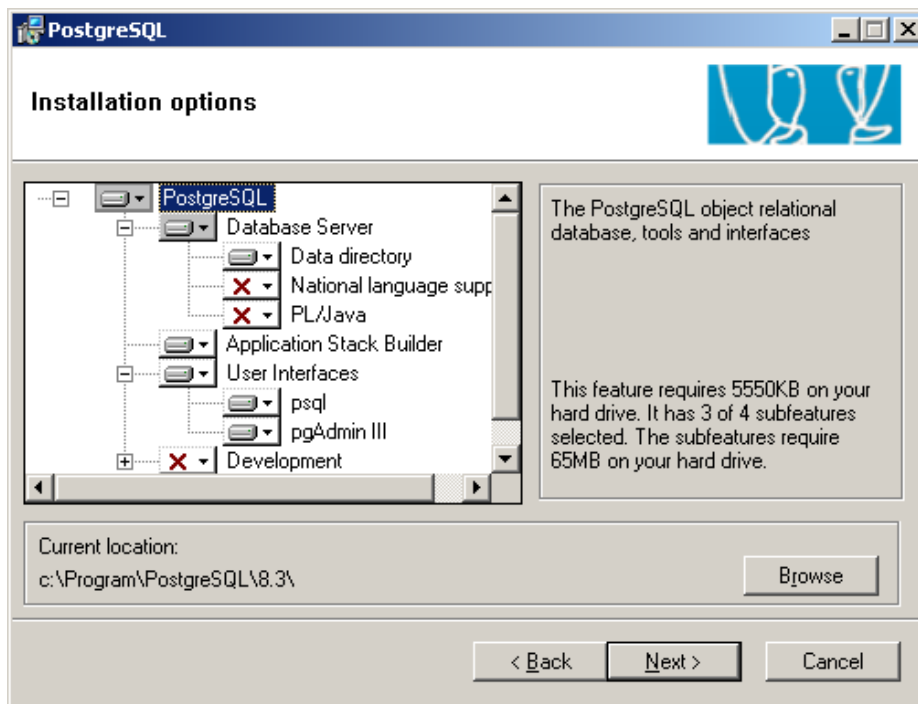
3. Ukončíte zbytočné aplikácie bežiacie v systéme a pokračujte v inštalácii:



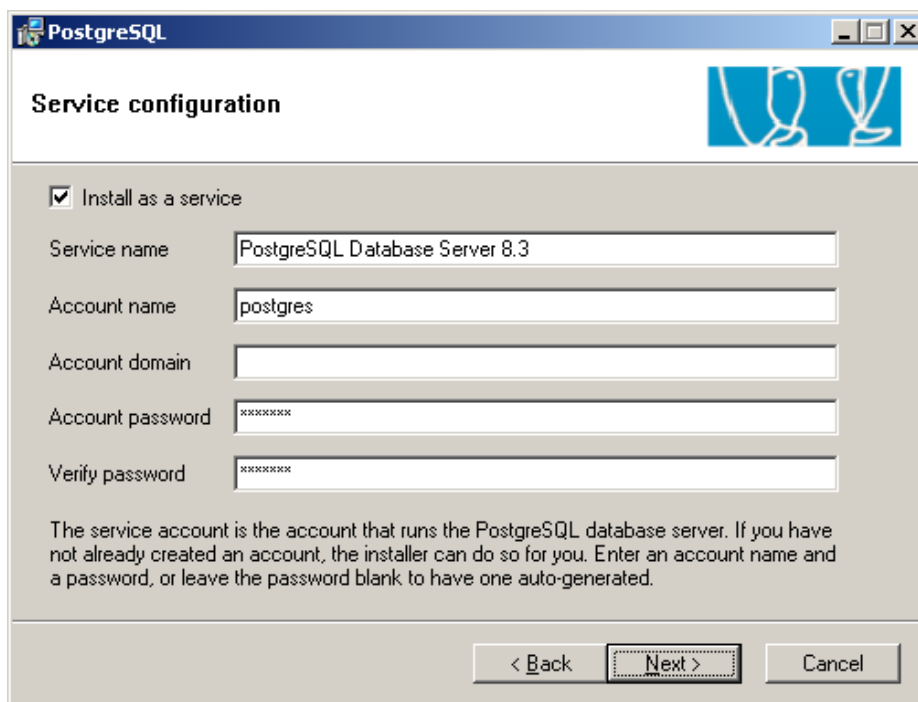
4. Prezrite si inštalačné poznámky a pokračujte v inštalácii:



5. Nastavte si vlastnú konfiguráciu inštalácie (nepovinné) a pokračujte v inštalácii:



6. Zadáte údaje o používateľskom účte, ktorý systém popri inštalácii vytvorí a pokračujte v inštalácii. Ak takýto používateľský účet neexistuje, inštalčný program sa Vás pravdepodobne opýta, či si prajete účet vytvoriť. Ak sa tak stane, odpovedzte kladne. V prípade, že zadáte ľahko uhádnuteľné heslo, inštalčný program Vám kvôli zvýšeniu bezpečnosti ponúkne vygenerovať nové heslo:



7. Nastavte si základné prvky konfigurácie databázového servera a pokračujte v inštalácii. Odporúčame použiť „postgres“ ako meno používateľa a „p057gr35“ ako heslo – v takomto prípade nie je potreba dodatočnej konfigurácie produktu:

PostgreSQL

Initialise database cluster

Initialize database cluster

Port number: 5432

Addresses: Accept connections on all addresses, not just localhost

Locale: English, United States

Encoding (Server): UTF8 (Client): UTF8

Superuser name: postgres

Password: *****

Password (again): *****

This is the internal database username, and not the service account. For security reasons, the password should NOT be the same as the service account.

< Back Next > Cancel

8. Vyberte a označte, ktoré procedurálne jazyky majú byť podporované (nepovinné) a pokračujte v inštalácii:

PostgreSQL

Enable procedural languages

Select procedural languages to enable in the default database

PL/pgsql

PL/perl

PL/perl (untrusted)

PL/python (untrusted)

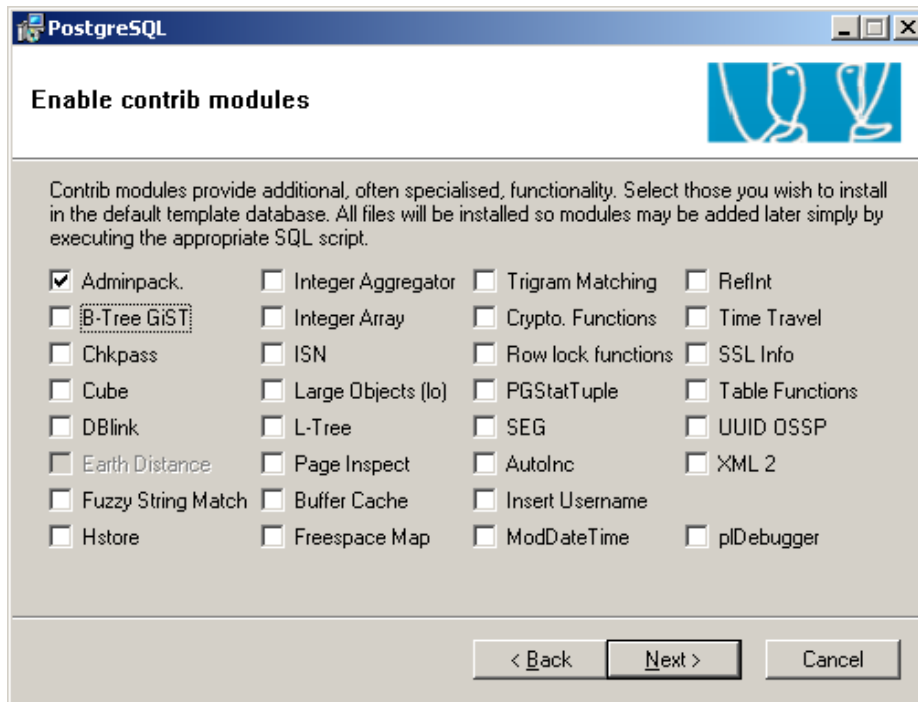
PL/tcl

PL/tcl (untrusted)

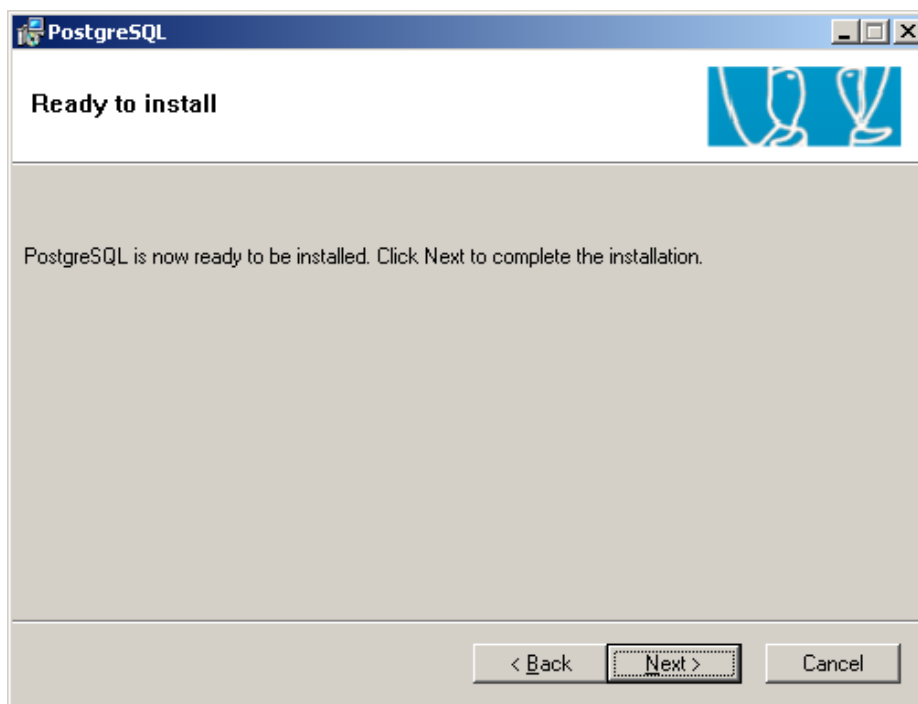
PL/java (trusted and untrusted)

< Back Next > Cancel

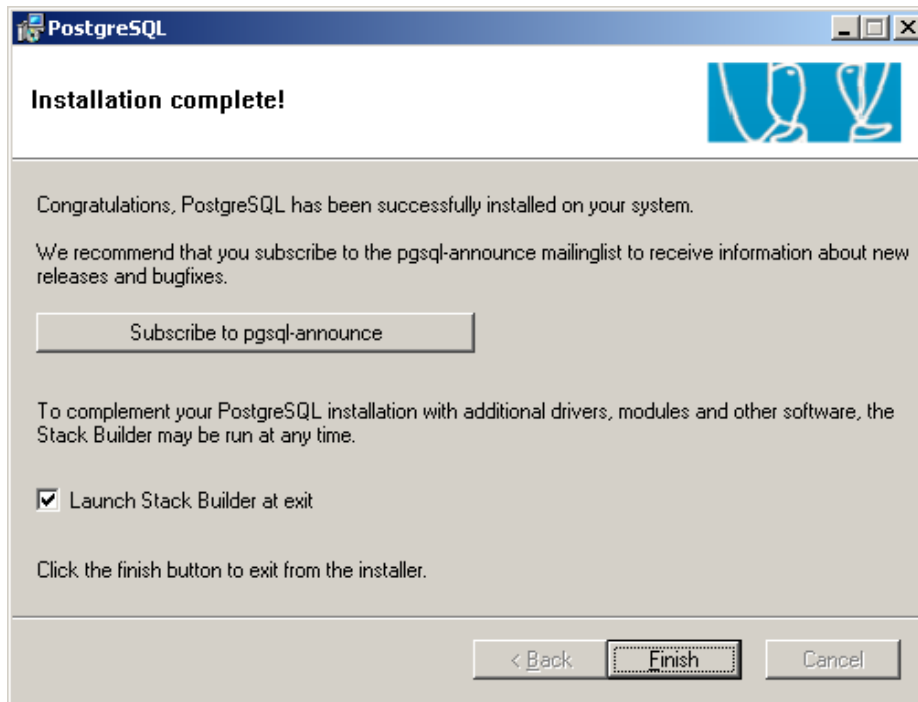
9. Vyberte dodatočné moduly databázového systému (nepovinné) a pokračujte v inštalácii:



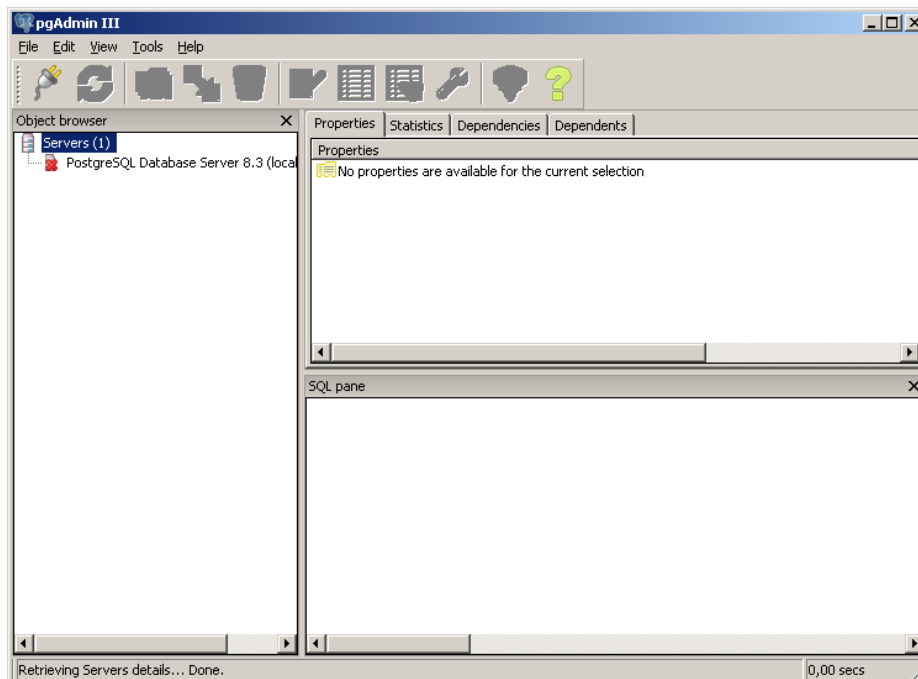
10. Potvrďte spustenie inštalácie:



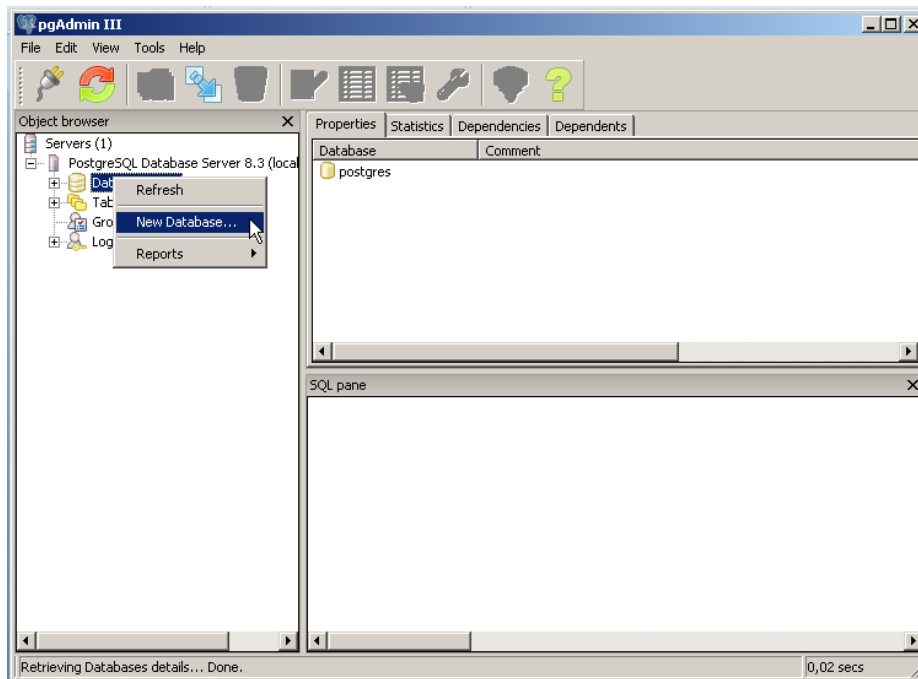
11. Po ukončení inštalácie sa Vás Inštalačný program opýta, či máte záujem spustiť nástroj pod názvom Stack Builder. Tento nástroj spúšťať nemusíte:



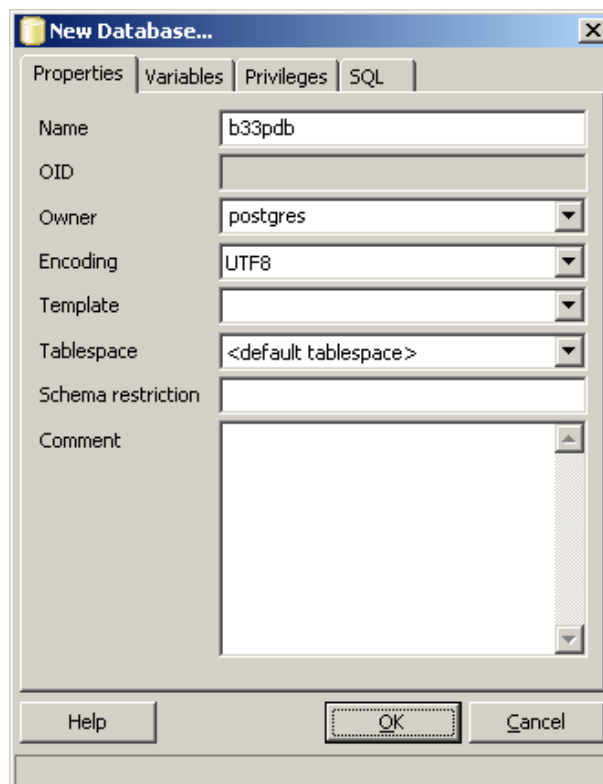
12. Spustite nástroj pod názvom pgAdmin III, napr. prostredníctvom odkazu zo Štart menu operačného systému Microsoft Windows:



13. Pripojte sa na databázový server dvojitým kliknutím na položku v zozname a následne zadajte heslo, ktoré ste zadali v kroku 7:

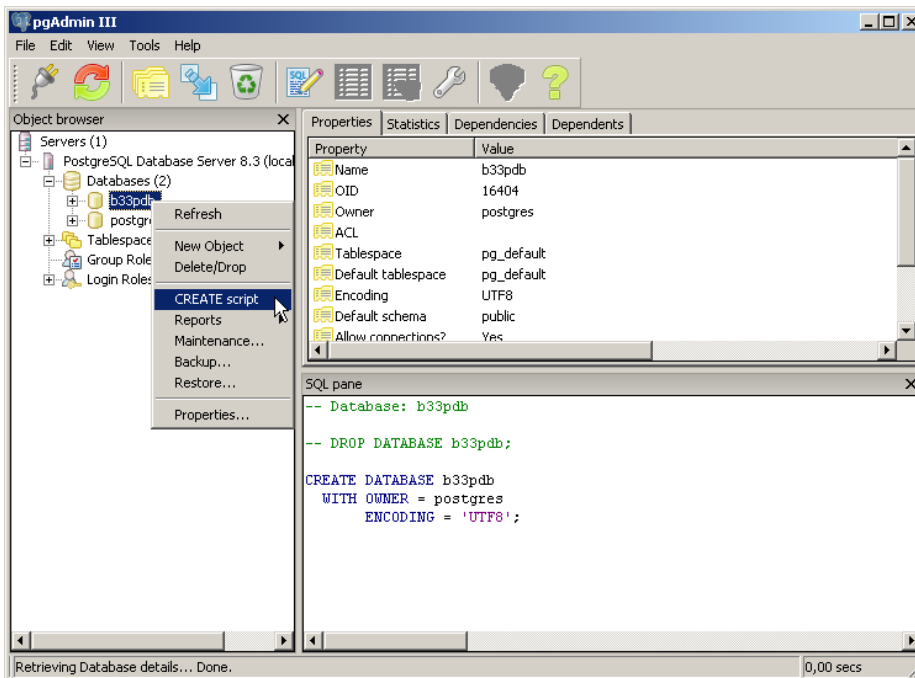


14. Vytvorte novú databázu s názvom „b33pdb“ a nastavte používateľa „postgres“ ako vlastníka¹ tejto novovytvárajenej databázy:

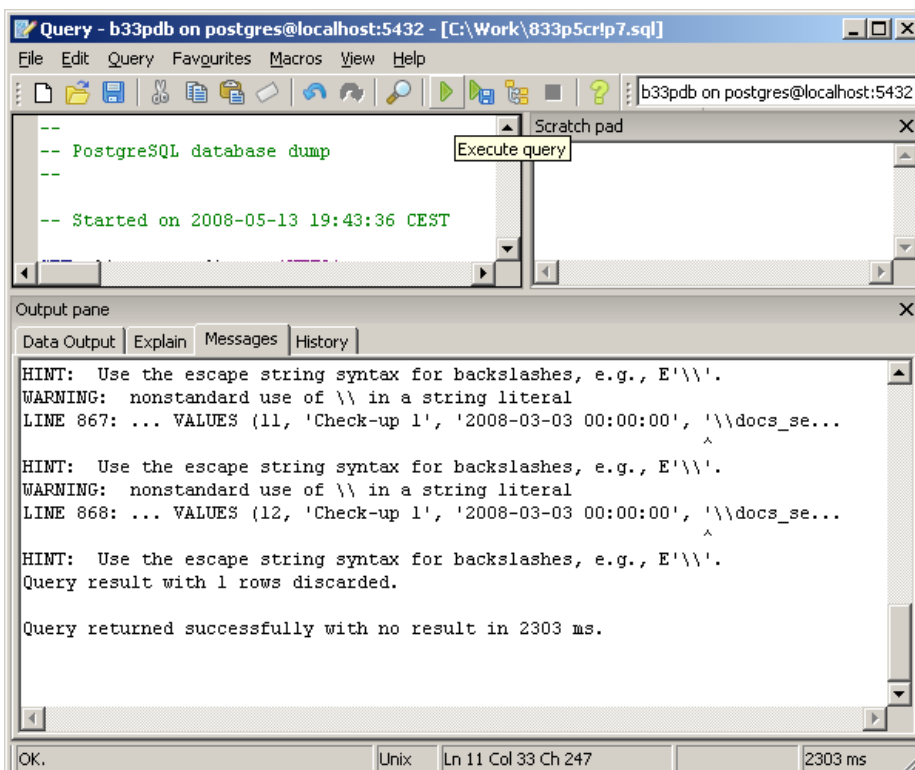


¹ Nastavenie superpoužívateľa „postgres“ ako vlastníka databázy uvádzame kvôli jednoduchoosti napriek faktu, že toto nastavenie je vo všeobecnosti bezpečnostným nedostatkom. Predpokladáme, že administrátor inštalujúci databázový systém nakonfiguruje akékoľvek softvérové vybavenie podľa vlastného uváženia.

15. Otvorte okno na prácu s databázovými skriptami:



16. Otvorte inicializačný skript beep\beep_db_deployment.sql a nechajte ho spustiť. Týmto pádom bude databáza naplnená údajmi, ktoré sú potrebné na prvotné spustenie systému BEEP:



Inštalácia databázového prostredia je na platforme UNIX zjednodušená systémom aplikačných balíkov bežne poskytovaných distribútorom prostredníctvom Internetu, teda inštalácia servera spočíva vo vykonaní jedného príkazu v závislosti od konkrétnej distribúcie operačného systému a v prípadnej následnej konfigurácii databázového servera.

4 SPUSTENIE PRODUKTU

Spustenie systému BEEP je závislé od platformy operačného systému, teda uvádzame dve varianty ako spustiť tento systém na serveri:

- **Platforma Windows:**

1. spustite <adresár>\jboss-4.2.2.GA\bin\run.bat -b 0.0.0.0.

- **Platforma UNIX:**

1. spustite <adresár>/jboss-4.2.2.GA/bin/run.sh -b 0.0.0.0.

Od tohto momentu je možné spustiť systém BEEP na klientských počítačoch zadaním URL adresy `http://<adresa servera>:8080/beep` do webového prehliadača, pričom <adresa servera> je IP adresa alebo doménové meno servera.